

Rear Outfeed Support TS1015

for use with Bosch GTS15-10 Table Saw

⚠ WARNING Read the manual for the use of this accessory with the tool. Always secure table saw to a sturdy platform or stand to avoid saw and workpiece from tipping over when pushing long workpieces past the table.

⚠ WARNING Table saw may tip if long workpieces are unsupported past the outfeed support.

When ripping LONG BOARDS or LARGE PANELS, always use a work support. The Bosch table saw Rear Outfeed Support TS1015 is an ideal accessory to use for these applications.

Contents

Item	Description	Qty.
1	Support Bracket	2
2	M5x16mm Socket Head Bolt	4
3	Support Rod	2
4	Outfeed Support	1
5	Inner Washer	2
6	Outer Washer	2
7	Retaining Clip	4
8	Lock Knob	1
9	M5x12mm Socket Head Bolt	2

Assembly

(Fig. 1, Fig. 2, Fig. 3)

Tools Required: 5 mm hex wrench, pliers

1. Mount the Support Brackets **1**, positioned as shown, on the underside of the table on either side, and secure each Support Bracket **1** by threading two M5x16mm Socket Head Bolts **2** into the pre-threaded holes in the table and tightening them finger-tight.
2. Place an Inner Washer **5** (with the larger hole) over the Shoulder **10** of a Support Rod **3**, and position the Support Rod **3** with the Shoulder **10** in one of the holes on the Outfeed Support **4**.
3. On other side of the Outfeed Support **4**, place an Outer Washer **6** (with the smaller hole) on the Support Rod **3**, and attach it with an M5x12mm Socket Head Bolt **9**, using a 5 mm hex wrench to completely secure the bolt.

4. Repeat steps 2 and 3 to attach the other Support Rod **3** to the other hole in the Outfeed Support **4**.
5. Insert the ends of the Support Rods **3** into the Support Brackets **1**.
6. Using pliers, attach two Retaining Clips **7** to the Support Rods **3** near the Outfeed Support **4**. These Retaining Clips **7** prevent the Outfeed Support **4** from butting against the Table and allow proper clearance for the Rip Fence.
7. Using pliers, attach two Retaining Clips **7** to the ends of the Support Rods **3**.
8. Screw the Lock Knob **8** into a Support Bracket **1**.
9. Move the Outfeed Support **4** in and out a few times. If needed, adjust the position of the Support Brackets **1** to enable smooth movement of the Support Rod **3**.
10. Use a 5 mm hex wrench to completely tighten the M5x16mm Socket Head Bolts **2**.

Operation

The Outfeed Support **4** was designed to extend the depth of the table's work surface to support longer workpieces. The Outfeed Support **4** is adjustable. Simply pull the center of the Outfeed Support **4**, slide it to the desired position, and lock it in place by tightening the Lock Knob **8**.

NOTE: When the Outfeed Support **4** is not in use, slide it to its closed position. During transportation and for storage, also tighten the Lock Knob **8**.

SAVE THESE INSTRUCTIONS

Rear Outfeed Support TS1015

Fig. 1

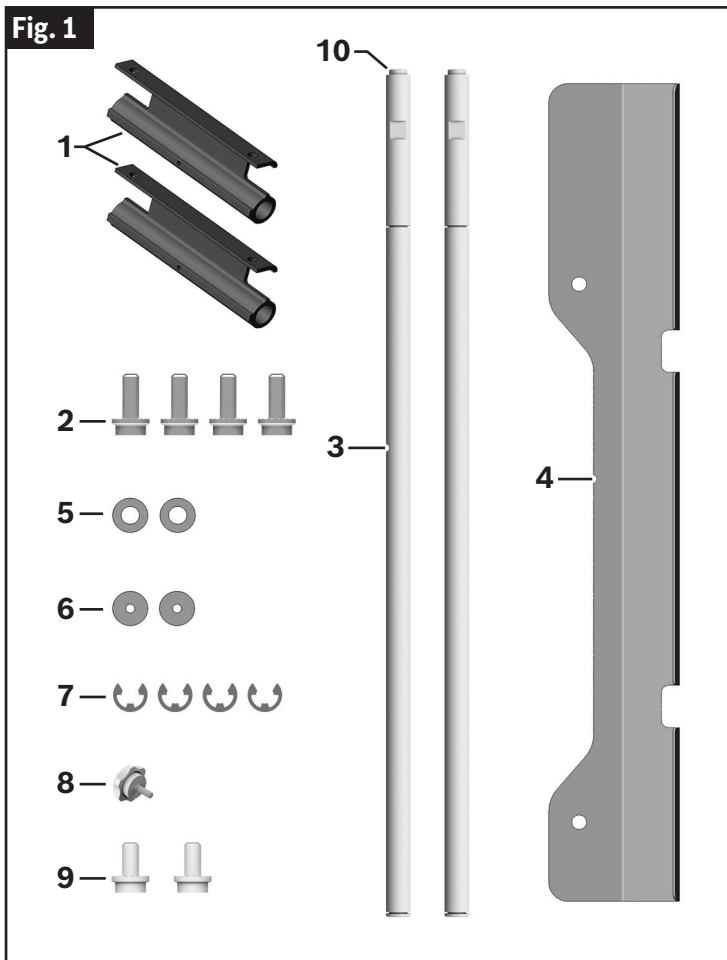


Fig. 2

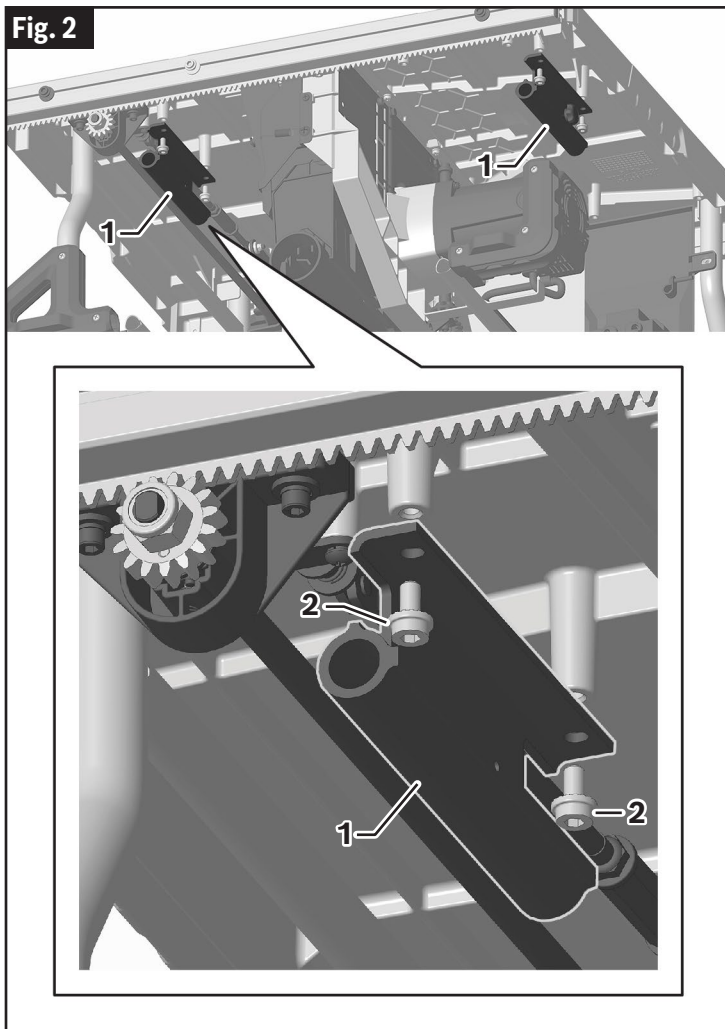
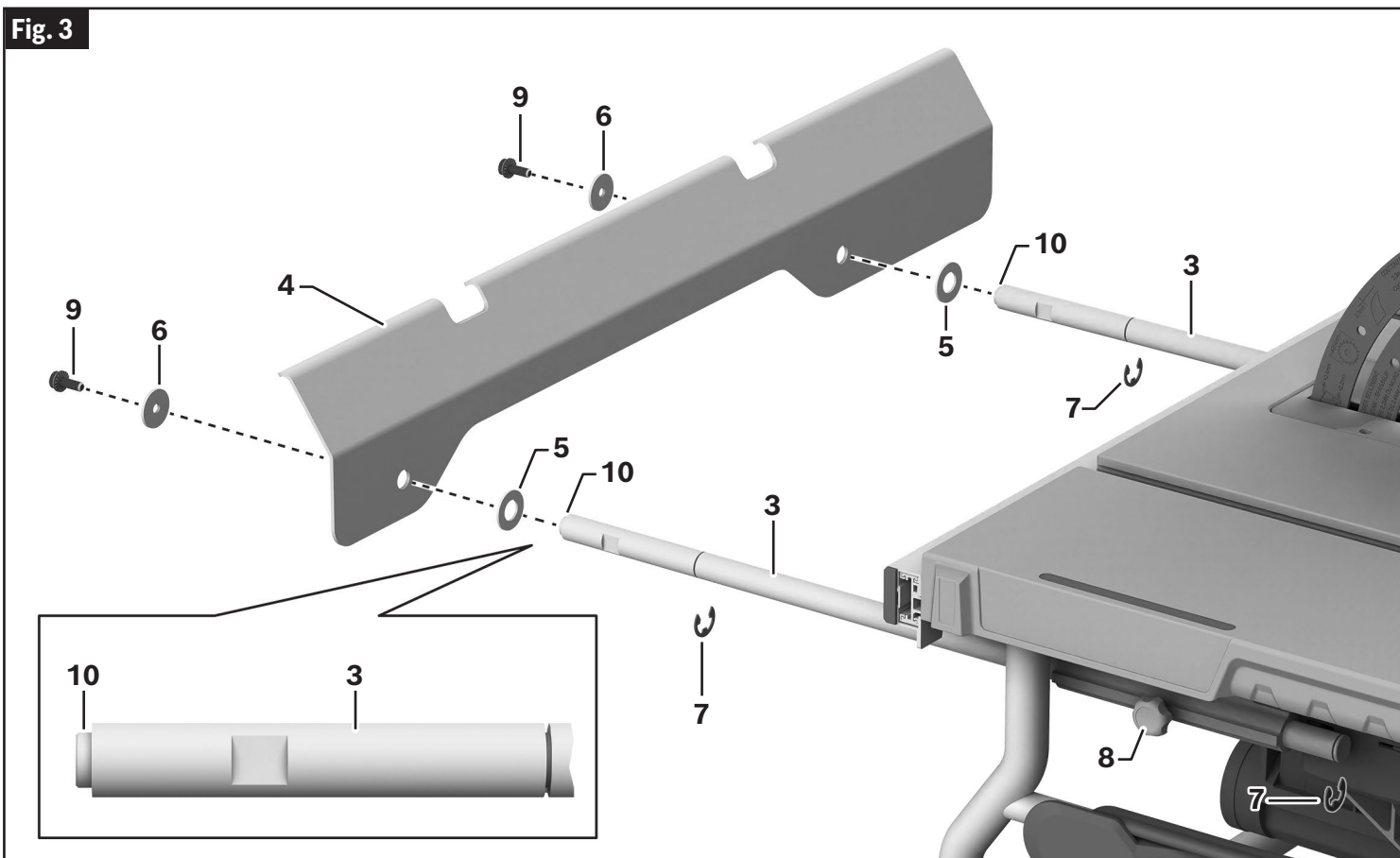


Fig. 3



SAVE THESE INSTRUCTIONS

Support de sortie arrière TS1015

pour utilisation avec la scie à table Bosch GTS15-10

⚠ AVERTISSEMENT Lisez le mode d'emploi avant d'employer l'outil avec cet accessoire. Sécurisez toujours la scie à table en l'assujettissant à une plateforme ou un support robuste afin de faire en sorte que la scie et l'ouvrage ne basculent pas lorsque vous poussez des ouvrages de grande longueur au-delà de la limite de la table.

⚠ AVERTISSEMENT La scie à table pourrait basculer si des ouvrages très longs ne sont pas supportés au-delà du support de sortie.

Utilisez toujours un support lorsque vous découpez de LONGUES PLANCHES ou des PANNEAUX DE GRANDES DIMENSIONS. Le Support de sortie arrière pour la scie à table Bosch TS1015 est un accessoire qui convient de manière idéale à ces applications.

Contenu

Article	Description	Qté
1	Support de soutien	2
2	Boulon à tête creuse M5 de 16 mm	4
3	Tige de support	2
4	Support de sortie arrière	1
5	Rondelle intérieure	2
6	Rondelle extérieure	2
7	Pince de retenue	4
8	Bouton de verrouillage	1
9	Boulon à tête creuse M5 de 12 mm	2

Assemblage

(Fig. 1, Fig. 2, Fig. 3)

Outils nécessaires : Clé hexagonale de 5 mm, pince

- Montez les supports de soutien **1**, positionnés comme indiqué, sur la face inférieure de la table, d'un côté ou de l'autre, et fixez chaque support de soutien **1** en vissant deux boulons à tête creuse M5 de 16 mm **2** dans les trous pré-filetés de la table et en les serrant à la main.
- Placez une rondelle intérieure **5** (avec le trou le plus grand) sur l'épaule **10** d'une tige de support **3**, et positionnez la tige de support **3** avec l'épaule **10** dans l'un des trous du support de sortie **4**.
- De l'autre côté du support de sortie **4**, placez une rondelle extérieure **6** (avec le trou le plus petit) sur la tige de support **3**, et sécurisez-la avec un boulon à tête creuse M5 de 12 mm **9**, en utilisant une clé hexagonale de 5 mm pour assujettir complètement le boulon.
- Répétez les étapes 2 et 3 pour fixer l'autre tige de support **3** à l'autre trou du support de sortie **4**.

- Insérez les extrémités des tiges de support **3** dans les supports de soutien **1**.
- À l'aide d'une pince, attachez deux agrafes de retenue **7** aux tiges de support **3** près du support de sortie **4**. Ces agrafes de retenue **7** empêchent le support de sortie **4** de buter contre la table et assurent un dégagement adéquat pour le guide longitudinal.
- À l'aide d'une pince, attachez deux agrafes de retenue **7** aux extrémités des tiges de support **3**.
- Vissez le bouton de verrouillage **8** dans un support de soutien **1**.
- Déplacez le support de sortie **4** en le faisant rentrer et sortir à plusieurs reprises. Si nécessaire, ajustez la position des supports de soutien **1** pour permettre un mouvement fluide de la tige de support **3**.
- Utilisez une clé hexagonale de 5 mm pour serrer complètement les boulons à tête creuse M5 de 16 mm **2**.

Fonctionnement

Le support de sortie a **4** été conçu pour augmenter la profondeur de la surface de travail de la table afin de pouvoir supporter les ouvrages de grande longueur. Le support de sortie **4** est réglable. Tirez simplement sur le centre du support de sortie **4**, faites-le glisser dans la position souhaitée, et verrouillez-le en place en serrant le bouton de verrouillage **8**.

REMARQUE : Lorsque le support de sortie **4** n'est pas utilisé, faites-le glisser en position fermée. Pendant le transport et pour le stockage, serrez également le bouton de verrouillage **8**.

CONSERVEZ CES INSTRUCTIONS

Soporte de avance de salida trasero TS1015

para utilizarse con la sierra de mesa Bosch GTS15-10

⚠ ADVERTENCIA Lea el manual para el uso de este accesorio con la herramienta.

Fije siempre la sierra de mesa a una plataforma o una base de soporte estable para evitar que la sierra y la pieza de trabajo se volteen al empujar piezas de trabajo largas más allá de la mesa.

⚠ ADVERTENCIA Es posible que la sierra de mesa se incline si las piezas de trabajo

largas no están soportadas más allá del soporte de avance de salida.

Cuando corte al hilo TABLAS LARGAS o PANELES GRANDES, utilice siempre un soporte para la pieza de trabajo. El soporte de avance de salida trasero Bosch TS1015 para sierras de mesa es un accesorio ideal para utilizarse en estas aplicaciones.

Contenido

Artículo	Descripción	Cant.
1	Estribo de soporte	2
2	Perno de cabeza hueca M5 x 16 mm	4
3	Varilla de soporte	2
4	Soporte de avance de salida	1
5	Arandela interna	2
6	Arandela externa	2
7	Clip de retención	4
8	Perilla de fijación	1
9	Perno de cabeza hueca M5 x 12 mm	2

Ensamblaje

(Fig. 1, Fig. 2, Fig. 3)

Herramientas necesarias: Llave hexagonal de 5 mm, alicates

1. Monte los estribos de soporte **1**, posicionados de la manera que se muestra en la ilustración, en la parte inferior de la mesa en cualquiera de los dos lados, fije cada estribo de soporte **1** enroscando dos pernos de cabeza hueca M5 x 16 mm **2** en los agujeros prerroscados de la mesa y apriételos con los dedos.
2. Coloque una arandela interna **5** (con el agujero más grande) sobre el resalto **10** de una varilla de soporte **3** y posicione la

varilla de soporte **3** con el resalto **10** en uno de los agujeros ubicados en el soporte de avance de salida **4**.

3. En el otro lado del soporte de avance de salida **4**, coloque una arandela externa **6** (con el agujero más pequeño) en la varilla de soporte **3** y realice la sujeción con un perno de cabeza hueca M5 x 12 mm **9**, utilizando una llave hexagonal de 5 mm para fijar completamente el perno.
4. Repita los pasos 2 y 3 para instalar la otra varilla de soporte **3** en el otro agujero ubicado en el soporte de avance de salida **4**.
5. Inserte los extremos de las varillas de soporte **3** en los estribos de soporte **1**.
6. Utilizando unos alicates, instale dos clips de retención **7** en las varillas de soporte **3** cerca del soporte de avance de salida **4**. Estos clips de retención **7** impiden que el soporte de avance de salida **4** haga tope contra la mesa y permiten una holgura adecuada para el tope-guía para cortar al hilo.
7. Utilizando unos alicates, instale dos clips de retención **7** en los extremos de las varillas de soporte **3**.
8. Enrosque la perilla de fijación **8** en un estribo de soporte **1**.
9. Mueva el soporte de avance de salida **4** hacia dentro y hacia fuera unas cuantas veces. Si es necesario, ajuste la posición de los estribos de soporte **1** para permitir un movimiento suave de la varilla de soporte **3**.
10. Utilice una llave hexagonal de 5 mm para apretar completamente los pernos de cabeza hueca M5 x 16 mm **2**.

Utilización

El soporte de avance de salida **4** fue diseñado para extender la profundidad de la superficie de trabajo de la mesa con el fin de soportar piezas de trabajo más largas. El soporte de avance de salida **4** es ajustable. Simplemente jale el centro del soporte de avance de salida **4**, deslícelo hasta la posición deseada y fíjelo en esa posición apretando la perilla de fijación **8**.

NOTA: Cuando el soporte de avance de salida **4** no se esté utilizando, deslícelo hasta su posición cerrada. Durante el transporte y para su almacenamiento, apriete también la perilla de fijación **8**.

CONSERVE ESTAS INSTRUCCIONES



BOSCH

© Robert Bosch Tool Corporation 1800 W. Central Road Mt. Prospect, IL 60056-2230

Exportado por: Robert Bosch Tool Corporation Mt. Prospect, IL 60056-2230, E.U.A.

Importado en México por: Robert Bosch, S.A. de C.V., Calle Robert Bosch No. 405, Zona Industrial, Toluca, Edo. de México, C.P. 50070, Tel. (722) 2792300

1609B08226 04/2023



1 6 0 9 B 0 8 2 2 6